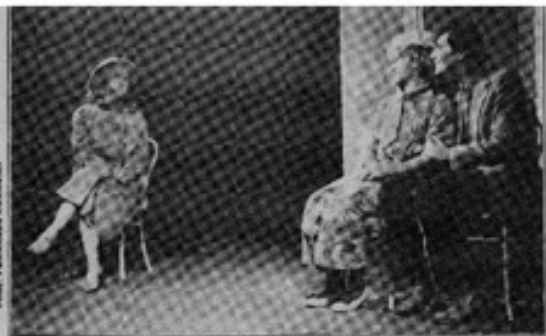




Una escena del reidero cuadro sobre la madre posesiva y la familia algo "loca".



Alvaro Pacull y Rodrigo Bastidas rinden examen ante la hiperkinética productora norteamericana (Magdalena Max-Neef).

## Una "ensalada" bien servida

Al parecer son tres mujeres conversando en una peluquería. A juzgar por su acento y sus numerosos "che fijate", su terruño natal es Argentina. Están inquietas, comentan por lo bajo algunas situaciones y no quieren ser sorprendidas en este "coocillibulo" algo sedicioso. Pero... las apariencias engañan: no corresponden a seres humanos del "sexo débil", tampoco nacieron en el país vecino. (Son chilenos! ¿Qué pasa? Muy simple: los argentinos invadieron Chile y, ahora, el Mapocho se llama Río de la Plata II.

No, no se asuste. Tóncelo con calma y humor. Es una fantasía, un sketch teatral. Es el último cuadro y el más intelectual del café-concert "Ensalada a la chilena", que estrenaron en "El Conventillo III" las jóvenes actrices Alvaro Pacull, Rodrigo Bastidas, Aldo Bernal y la actriz Magdalena Max-Neef, bajo la dirección de Gabriel Prieto y la producción, vestuario y elementos escenográficos de Elena Muñoz.

### Alemancita desorientada

Todo comienza, en el escenario, con

una alemancita algo desorientada que busca una "casita muy linda y chiquita", que está en el cerro encerrada, y cuyo primer encuentro "casual" es con los actores Rodrigo Bastidas y Alvaro Pacull, conocidos "galanes de televisión", que andan buscando trabajo en una película que unos "gringos" filmarán en Chile.

Luego, por la magia del teatro, la alemancita (Magdalena Max-Neef) se transformará en una productora muy yanqui, que tomará la prueba cinematográfica a los "colgados" profesionales chilenos, los cuales interpretarán de manera muy peculiar las órdenes y pedidos en inglés de la norteamericana.

Los "galanes" se quedarán en patios o paños menores, tratando por todos los medios de conquistar un rol en el celuloide.

### Madre posesiva

A continuación, la gringuita que busca desesperadamente la "casa linda y chiquita" golpeará a la puerta de

un departamento santiaguino, donde viven una madre muy posesiva (Rodrigo Bastidas) y su hijo "tonto pijo" (Aldo Bernal), recibiendo la visita del primogénito que viene a presentar a su novia y futura suera. Cuadro muy reidero, en el que Aldo Bernal destaca por su creación de personaje, sacando múltiples carcajadas, con físico, voz y actitudes.

También históricamente muy convincente es Rodrigo Bastidas, como la "mami" teatral, apoyada por música y efectos "teleséricos".

Estampa familiar y de especial locura, que posee agilidad y gran sentido del humor blanco.

### "Monito relojero"

Como separación del último cuadro aparece en "Ensalada a la chilena" el famoso personaje perteneciente ya al folklore urbano, denominado carife-

## Comenta

Italo Passalacqua C.

samente "monito relojero". (¿Quién es? Ese hombre o muchacho, que está en los paraderos de micros haciendo señas a los choferes para avisarles a cuantos minutos está de la máquina que lo precede, en esta "carrera infernal" por pasajeros, en nuestras "calles de ciudad".

Caracterizado por Aldo Bernal, el "par'e cumbia" sostiene un gracioso diálogo con la alemancita, para pronto ella avivarse y, también, conseguir unas moneditas de los choferes de la locomoción colectiva.

### Brillante idea

Así, "Ensalada a la chilena" llega al último cuadro, aquí de las supuestas argentinas en la peluquería. Idea brillante, muy bien servida, donde los responsables de esta creación colectiva hacen reflexionar, expresando cosas inteligentes con humor y arte. Alvaro Pacull, Rodrigo Bastidas y Aldo Bernal convienen en su proyección de mujeres "secretándose a gritos" con naturalidad, oficio y la mano de un director hábil que les saca trote e intencionados parlamentos, como es Gabriel Prieto.

En general, "Ensalada a la chilena" tiene la poderosa y valiosa gracia de rescatar al café-concert, dándole su verdadera dimensión artística (liberándolo de garabatos, graciosos, groserías, mal gusto y muestreo de "presas fáciles a granel"), dejando en el espectador sensación de agrado y pensamientos surtidos.

### Tijera necesaria

Eso sí, para mayor perfección del montaje, el que además muestra una digna producción, con vestuario y elementos escenográficos útiles y aportadores, la "tijera" debería eliminar algunas cosas "muy de actores" en el primer episodio y las reiteraciones algo majaderías del cuadro de la madre posesiva, lo que no agrega nada positivo a la puesta en escena, con el agravante de frenar el ritmo total, que tiende a ser casi perfecto. Con estos necesarios "ligeritos", "Ensalada a la chilena" dará mucho que hablar y aplaudir.

## Enanitos Verdes vienen al festival del Verbo Divino

Con la presencia de los Enanitos Verdes como invitados estelares, se realizará la versión 1989 del Festival Alcántara, tradicional-



Vuelven los "accidentados" rockeros argentinos.

mente organizado por el Colegio Verbo Divino.

Esta es la primera visita del conjunto rockero argentino, luego del accidente que sufrieron en México, a comienzos de año.

La competencia se realizará el viernes seis de octubre, en el mismo establecimiento educacional, donde caben más de cinco mil personas.

### Artistas nacionales

En el show también estarán artistas nacionales, entre los que destacan el cantautor Fernando Ubierto y los humoristas Ricardo Meruane y Paita Meléndez.

En lo competitivo, participarán ocho temas inéditos de estudiantes que representan a igual número de colegios. Hay premios para el mejor intérprete y la mejor canción.

Las entradas, de \$ 800 pesos, ya están a la venta en el Verbo Divino.



La "mami", muy bien caracterizada por Rodrigo Bastidas.

# Una "ensalada" bien servida [artículo] Italo Passalacqua C.

Libros y documentos

## AUTORÍA

Passalacqua, Italo, 1945-2018

## FECHA DE PUBLICACIÓN

1989

## FORMATO

Artículo

## DATOS DE PUBLICACIÓN

Una "ensalada" bien servida [artículo] Italo Passalacqua C. retr.

## FUENTE DE INFORMACIÓN

[Biblioteca Nacional Digital](#)

## INSTITUCIÓN

[Biblioteca Nacional](#)

## UBICACIÓN

Avenida Libertador Bernardo O'Higgins 651, Santiago, Región Metropolitana, Chile